



2024 EDU-Portニッポン

カンボジアでの  
学校保健室体制全国展開と  
データ管理現地実装まで

香川大学医学部 医学系研究科 清水裕子

# 2021年度EDU-Portニッポン調査研究事業と関連事業との関係

## 「香川大学衛生教育および学校保健室体制モデルの進展事業：カンボジア」

カンボジア	カンボジア教育・青年・スポーツ省			カンボジア健康科学大学
日本	徳島大学	国際協力機構JICA	文部科学省	厚生労働省
2016				
2017		JICA隊員：視察		
2018		JICA草の根技術協力事業 「カンボジア王国カンダ ルスタン郡の衛生教育改 善のための学校保健室体 制の構築プロジェクト」		
2019	クラウドファンディング	洗い場 トイレ・手 テキスト 学校保健 学校保健室	文部科学省 2018・19年度日本型教育の海外展開推進事業（応援） 「カンボジアにおける学校保健室を基盤とした日本型保健教員養成モデルの開発事業」	厚生労働省／国際医療研究センター 医療技術等国際展開推進事業 「カンボジア国における学校健康診断の技術研修事業」
2020				健康科学大学 MOU締結 医・歯・看護 連携
2021		カンボジア学校保健国家計画		内科 学校保健科 健診 ライオン 健診 イン 研
2022			文部科学省 日本型教育の海外展開（EDU-Port ニッポン） 令和3年度 公衆衛生教育等の海外展開に関する調査研究 「香川大学衛生教育および学校保健室体制モデルの進展事業【カンボジア】」	
2023			健診データ管理	





# 2017-20 JICA草の根技術協力事業「カンボジアにおける学校保健室体制構築事業」



香川大学

- 二国間契約Minutesのもと行う国民参加型事業
- 地方学校教員20名・行政官5名来日研修
- 渡航専門家による現地セミナー実施
- 政府への大学職員出向
- 現地日本人・現地スタッフによるフォローアップ
- 副学長4回渡航
- カンボジア教育大臣面談・長官ほか行政官来日



## 成果物2. 保健教員・来室記録・救急箱管理

保健教員の来室者記録

児童に対応する保健教員

来室児童の症状分析

Month	Stomachache	Headache	High Fever	Injury
November	10	10	10	10
December	15	15	10	10
January	20	20	10	10
February	22	22	10	10
March	25	25	10	10
April	10	10	10	10

救急箱の管理

保健教員のけがの手当て

## 成果物1. カンボジア保健省・教育省認可学校保健テキスト

細菌培養教材を用いた模擬授業

オリジナル学校保健テキスト授業トライアル

オリジナル開発学校保健テキスト  
(教師用・児童用/クメール版英語版)

教育省学校保健局長官陪席  
テキストワーキング

## 成果物3. モデル手洗い場・トイレ建設 (クラウドファンディング資金追加)

ユニバーサルモデルトイレ

カンダルスタン郡32小学校  
の中に配置

モデル手洗い場

女兒用モデルトイレ

熱遮蔽・浸漬式・手洗い  
併設トイレ



カンボジア保健省・教育省連携促進の来日学校保健研修



附属小学校学校保健室視察



教育省学校保健局副局長・保健省  
予防医学局副局長の医学部長表敬



附属小学校学校給食視察



手洗い学習教材の活用方法：  
スキルラボ視察



附属小学校の手洗い場視察



公衆衛生学講義

来日学校保健研修評価表(日本語)

Q1 研修評価項目 **全体の平均評価点 3.5/4.0**

研修実施日	研修内容	1	2	3	4
2日目 2/19(火)	(1) 附属T中学校 視察研修				
	(2) 附属T小学校 視察研修				
	(3) 附属T小学校ランチルーム 見学				
3日目 2/20(水)	(4) 教員養成課程研修				
	(5) 附属特別支援学校 視察研修				
	(6) 保健委員会 見学研修				
	(7) 附属S小学校 視察研修				
	(8) 附属S中学校 視察研修				
4日目 2/21(木)	(9) 養護教諭・管理職との情報交換、施設見学				
	(10) T市保健センター見学 <b>保健センター業務見学(低)</b>				
	(11) T市環境業務センター見学				
	(12) 国際感染症予防法 講義				
	(13) スキルラボ見学				
	(14) 手洗い実習・AED				
	(15) カリキュラム説明・養護教育実習説明 免許制度説明				
5日目 2/22(金)	(16) 教育委員会における養護教諭の役割 講義				
	(17) 保健管理センター見学				
	(18) 病院見学(小児科病棟、院内学級、クリーン ルーム、救急病棟等)				
6日目 2/23(土)	(19) 日本とカンボジアの口腔外科学情 (講義と意見交換)				
	(20) 看護学科まとめ <b>養護教諭の講義と意見交換(高)</b>				
	(21) 徳島大学0教授 講義と意見交換				

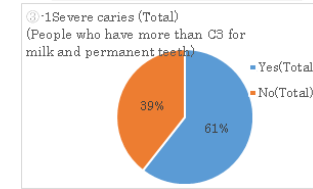
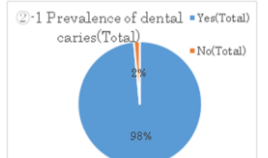
記述質問

Q2: カンボジアでの香川大学の研修で経験したことを生かすことができますか?  
**良い経験です。教員養成校で学校保健教師課程を推進するために、手近なことから段階的に開始する。(教員養成校のカリキュラムに健康科目を含める)。保健室教員を募集するためにMoEYSリーダーを提唱する。香川大学の良い点は、カンボジアの文脈で使用できる。**

Q3: 日本の学校保健制度の現状を踏まえて、カンボジアで何をしなければならないか?  
**基本的な衛生、衛生設備、学校で保健委員会を作りチームワークを含む組織管理と学校保健は児童の行動と実践に良い点です。同省は現在、児童の健康教育テストブックの作成を進めており、近く完成する。**

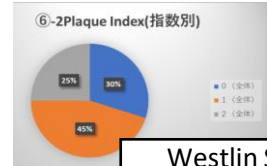
Q4: このトレーニングプログラムに満足か?  
**とても良いプログラムです。このトレーニングから学び、私の国で学校保健プログラムを推進する。**

2019EDU-Portニッポン応援プロジェクト(医療技術等国際展開推進事業&JICA草の根)  
**カンボジア保健省・教育省・国立健康科学大学(医学部・歯学部・看護学科)・カンダール州医務局・教育局・カンダールスタン郡小学校・私立ウエストラインスクール連携による**学校歯科内科健康診断モデル事業****

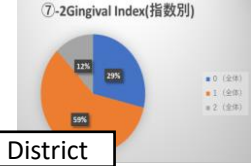
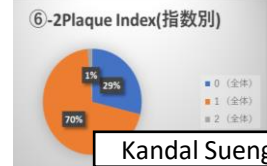


虫歯 98%  
 深刻な虫歯 61%  
 治療歯 5%

歯垢指数2:  
 WS 25%, KS 1%  
 歯肉指数2:  
 WS 23%, KS 12%



Westlin School



Kandall Sueng District



UHS医師・スクールナース等への講義



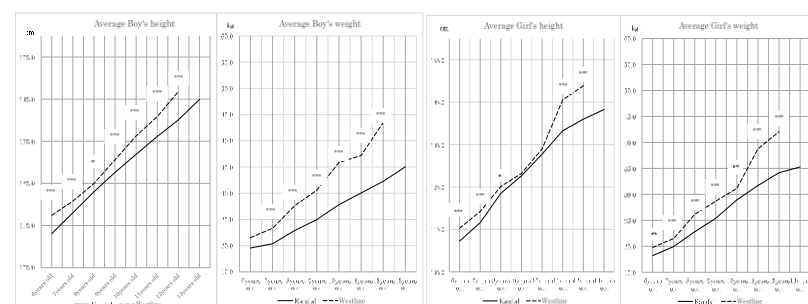
首都の私立学校での健診



医師の健診



実施後の意見交換



プンペン私立小学校600名と郊外の公立小学校4000名  
 児童の身長体重の有意差

		Body Mass Index Phnom Penh				Kandal Province			
Boys	n	m(Body Mass Index)	SD	n	m(Body Mass Index)	SD	Significance level(BMI)		
6years old	31	15.5	1.5	256	14.8	2.1	*		
7years old	108	15.9	2.9	304	14.6	2.1	***		
8years old	95	17.4	3.8	240	15.0	2.5	***		
9years old	83	17.7	3.2	293	15.2	2.5	***		
10years old	96	19.1	4.2	318	15.9	2.5	***		
11years old	102	18.4	3.9	303	16.0	2.6	***		
12years old	75	19.9	4.4	217	16.4	2.9	***		
13years old	90			2021					
total	590			2021					
		Girls							
6years old	50	15.1	2.2	315	14.4	1.9	*		
7years old	127	15.1	2.0	311	14.5	2.4	*		
8years old	102	16.6	3.0	198	14.9	2.1	***		
9years old	92	17.4	3.6	314	15.4	2.4	***		
10years old	100	17.2	3.3	344	16	2.6	**		
11years old	76	18.1	3.4	318	16.3	2.7	***		
12years old	64	18.8	3.8	164	16.9	3.8	**		
13years old	-			53					
total	611			2017					

プンペン私立小学校600名と郊外公立小学校4000名  
 児童の学年ごと平均BMIの有意差

## 1. カンボジア教育青年 スポーツ省

1) 教育省の指定する学校での国立健康科学大学看護教員による身体計測実施

2) 開発した健診データの伝送実装

## 2. 国立健康科学大学

1) 身体計測

2) 身体計測での教育省との連携

2021 カンボジア学校保健国家計画 5章5節 安全・包括的・快適でフレンドリーな学習環境の改善

-Promote the improvement of learning environment in all educational Institutions; Create a supportive environment for learners and educational personnel to promote behavioral change towards good health, well-being and comfort;

すべての教育機関で学習環境の改善を促進する。学習者と教育関係者が健康、幸福、快適さへの行動の変化を促進するための支援的な環境を作る

-Promote inspection and prevention of imports, displays or advertisements, and use of products that affect the health of learners and educational personnel;

輸入、展示、広告の検査と防止、および学習者と教育関係者の健康に影響を与える製品の使用を促進

-Promote technical solid waste management and separation in educational Institutions;

教育機関における技術的な有形ごみ分別と管理促進

-Encourage the competition movement on "Clean School" through, for example, planting trees and building toilets;

植樹やトイレの建設などを通じて、「クリーンスクール」の競争運動を奨励する。

-Prevent the use of tobacco and alcohol products in the workplace and on campuses of educational Institutions;

職場や教育機関のキャンパスでのタバコやアルコール製品の使用を防止

-Promote the installation of emergency equipment or warning signs and signs of dangers or other risks on school campuses and in community-based education services:

学校のキャンパスや地域に根ざした教育サービスにおいて、緊急装置や警告標識、危険やリスクのサインの設置を促進

-Promote the installation of traffic signs as well as education on and dissemination of traffic laws to prevent traffic accidents;

交通事故を防止するために、交通標識の設置と交通法の教育と普及を促進

JICA ODAによる信号機・分離帯

-Promote education on and dissemination of information to prevent the traffic and distribution of illicit drugs in educational Institutions; and3/6

教育機関での違法薬物の輸送と流通を防ぐために、情報に関する教育と普及を促進

-Promote the establishment of designated rooms or multi-purpose locations in schools for regular education and counseling on the impact of drug abuse, human trafficking and traffic accidents, for students from lower secondary to higher education levels.

中学校から高校の生徒を対象に、薬物乱用、人身売買、交通事故の影響に関する定期的な教育とカウンセリングのために、学校に指定された部屋または多目的場所の設置を促進する





# 2021-22年 EDU-Portニッポン調査研究事業 香川大学衛生教育および学校保健室体制モデルの進展事業：カンボジア



香川県

教育委員会

保健体育課



JICA四国センター  
カンボジア事務所



カンボジア教育・  
青年・スポーツ省



カンボジア保健省



香川大学

インターナショナルオフィス

医学部

事務 国際グループ・医学部総務課

2017-20 JICA学校保健室体制モデル事業  
2019-20 NCGM学校健診モデル事業



国家計画支援

連携

学校健診調査  
健診データ  
政府一元管理  
システム

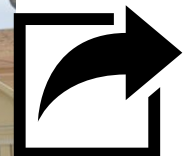
学校保健分野  
高度教育研究者養成

MOU

カンボジア健康科学大学  
看護学科



# 学校保健健康診断データ管理システム開発(カンボジア) -開発過程のイメージ-



固定項目  
州 ID 1-25  
県・郡 ID  
学校番号ID

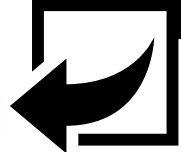
変動項目  
測定日

個人属性  
個人 ID

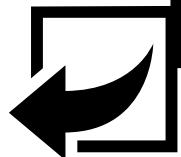


州

郡/県



小学校 (都市)



小学校 (郊外)

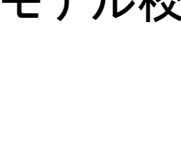
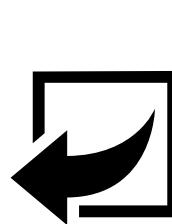


健康科学大学看護学科  
学校保健学チームの支援

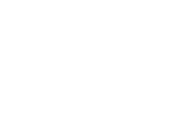
政府の指定するモデル校  
での健康診断

測定データ

- 性別
- 生年月日
- 身長
- 体重
- 上腕肥厚幅
- 胴囲



小学校 (地方都市)



小学校 (過疎地)



具体的な出力項目



- 測定データ
- 基本属性
- 年齢, 性別, 平均体重 (a)
- 肥満度 (100 x (体重-平均体重 : 年齢・性別) ÷ 平均体重)

カンボジア  
教育青年  
スポーツ省



# 健診データ入力システム

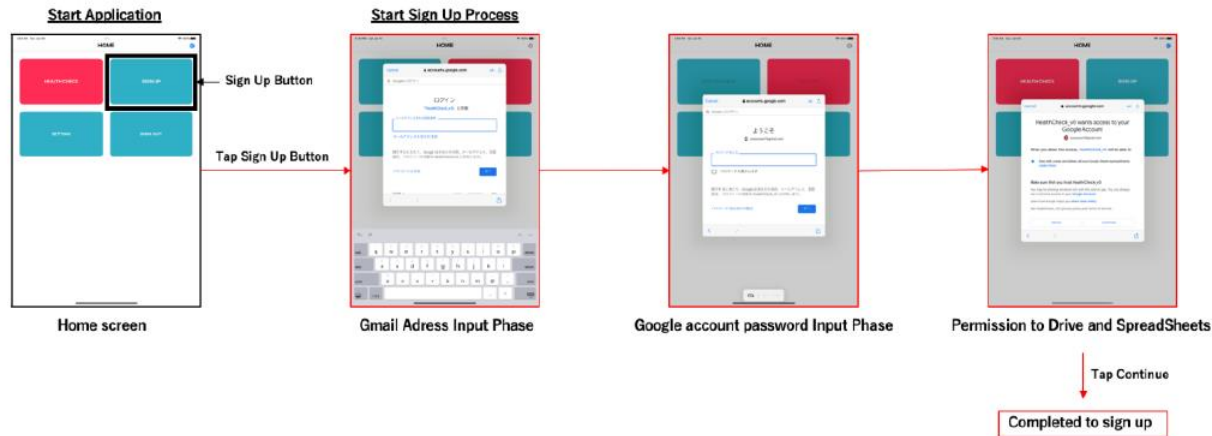
↓ データ入力システムのタブレットインターフェイス

↓ データシステムの構造

## ➤ Procedure

### ① Start the App → Sign up for your Google account

For details, please refer to "Sign Up for a Google Account" on page 28.



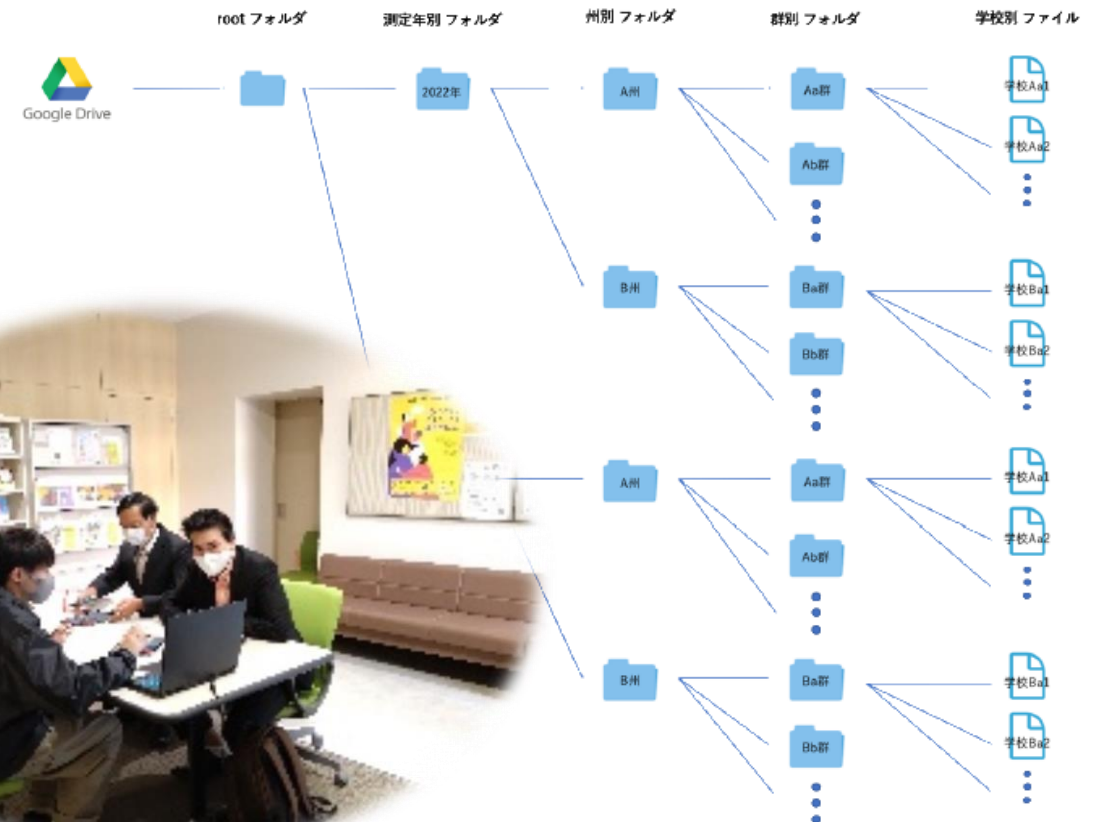
### ② Move to Setting screen → Read Setting Data file

For details, please refer to "Setting up directory information on Google Drive" on page 32.



## ● Directory structure (view of recorded data)

In the Drive, a directory structure by measurement year, state, county, and school is formed as shown in the figure below. The files are divided by school, and the health information of children is recorded for each school. For example, the file of School Aa1 in Aa County, State A in 2022 can be viewed by accessing MyDrive >>2022 folder>>State A folder>>Aa County folder>>SchoolAa1 on Drive.





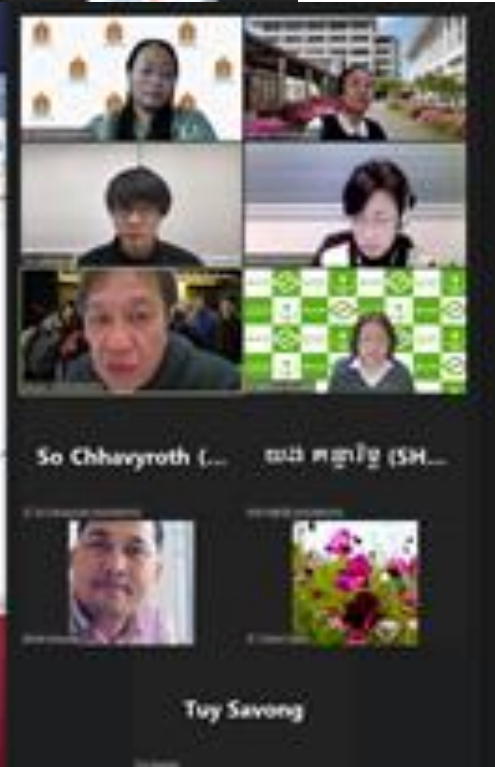
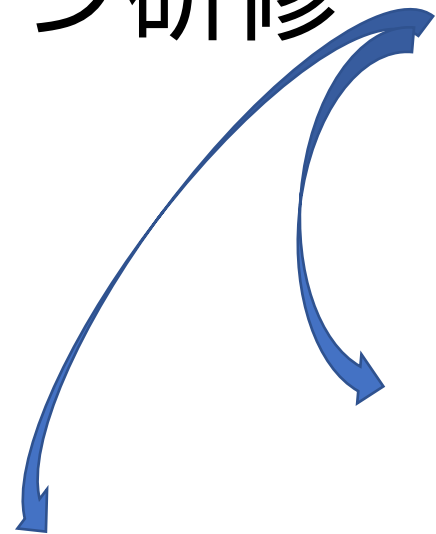


# オンライン・渡航・来日研修



# 2021年度 オンライン研修

政府：データ入力システム  
看護大学教員：学校健診の方法









# 来日研修



← ↑ 文科省での研修



↑ JICAでの意見交換



↑ 都内小学校研修



↑ 都内小学校保健室見学





# 2021年9月の全国に学校保健室の設置通達

香川大学モデルを用いて幼稚園から大学まで徐々に開設される



# カンボジア政府による自走活動

カンボジア政府の大臣通達に基づき、  
教育青年スポーツ省学校保健局職員により、  
学校保健室の整備、身体検査が実施されている。



保健室の備品のベッド



保健担当教員のけがの  
手当て



体重測定



身長測定①



身長測定②



救急箱の準備（氷のう）



患者移送訓練



BLS 訓練





# まとめ

- ・ 成果につながった貢献要因や秘訣

貢献要因は、先方政府の**政策的意図**に沿うこと、秘訣は先方政府の親日キーマン(**留学生等**)による**絆**形成、事業パートナーとの**人間的な信頼関係**がカギであった。

- ・ 国際教育協力への示唆

途上国政府では、支援国の補助金期限と共に支援事業が中断・途絶えることに失望感があったと思われる。支援は**長期目標(政策妥当性)**と**事業アウトカム(評価項目)**を明確にする必要がある。

- ・ EDU-Portに期待すること

○**平和的外交**としての教育支援の推進、○エクスポート調整は**政府が関わる必要**、○**多様な役割をもつ組織とメンバー**による構成、○**教育者の体験**に基づく国内のグローバル人材育成に資する